

## Högskoleprov

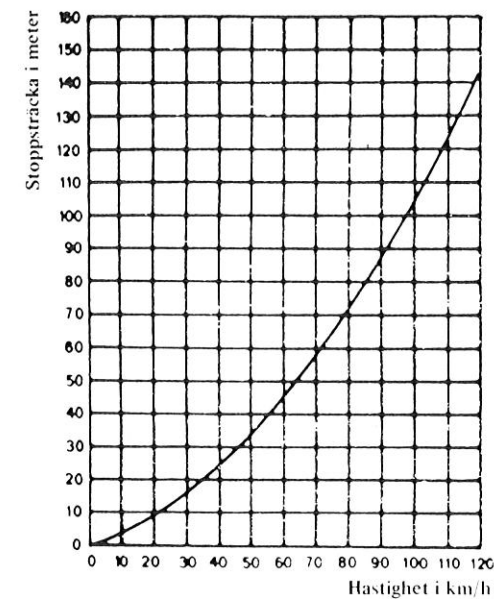
## DELPROV 4: DTK

## Anvisningar

Provet innehåller diagram, tabeller, kartor och andra grafiska framställningar. Materialet har hämtats från olika källor och lyfts ur sitt ursprungliga sammanhang. Viss information har därför lagts till för att förklara vissa begrepp eller förhållanden.

Uppgifterna skall lösas med hjälp av den information som presenteras på respektive uppslag. Till varje uppgift finns fem svarsförslag, varav ett är det riktiga.

## Övningsexempel



Antag att två bilar, var och en med en hastighet av 100 km/h, riskerar att kollidera kylare mot kylare. Hur lång är den minsta stoppsträcka de tillsammans behöver för att undvika kollision?

- A 90 meter
- B 100 meter
- C 105 meter
- D 190 meter
- E 210 meter

Samband mellan hastighet och stoppsträcka.

I figuren kan man avläsa att stoppsträckan vid en hastighet av 100 km/h är ungefär 105 meter. För att kollision mellan de två bilarna skall undvikas, måste den sammanlagda stoppsträckan vara minst 210 meter. Svarsförslag E är därför det riktiga. Om uppgiften hade ingått i provet, skulle Du ha skrivit E i svarshäftet.

Skriv alla svar i svarshäftet.

Skriv tydligt.

Om Du inte kan lösa en uppgift bör Du ändå avge ett svar genom att försöka bedöma vilket svarsförslag som verkar mest rimligt.

Du får inget poängavdrag om Du svarar fel.

På nästa sida börjar provet som innehåller 20 uppgifter.

PROVTID: 50 minuter

VÄND INTE BLAD FÖRRÄN PROVLEDAREN SÄGER TILL!

## UTBILDNING OCH SOCIALGRUPP

Ungdomar födda 1948, 1953, 1958 och 1963 uppdelade efter kön, socialgrupp och verksamhet (utbildning) i 17-18-årsaldern. Procent.

Födda 1948	Verksamhet läsåret 1965/66	Män Socialgrupp			Kvinnor Socialgrupp		
		I	II	III	I	II	III
	3- och 4-årigt gymn	52	26	11	47	23	10
	Övrig utbildning	15	17	15	19	18	15
	Ej i utbildning	33	57	74	34	59	75
	<b>Summa</b>	100	100	100	100	100	100

Födda 1953	Verksamhet läsåret 1970/71	Män Socialgrupp			Kvinnor Socialgrupp		
		I	II	III	I	II	III
	3- och 4-årigt gymn	57	32	17	50	28	16
	Övrig utbildning	19	27	31	22	26	26
	Ej i utbildning	24	41	52	28	46	58
	<b>Summa</b>	100	100	100	100	100	100

Födda 1958	Verksamhet läsåret 1974/75	Män Socialgrupp			Kvinnor Socialgrupp		
		I	II	III	I	II	III
	3- och 4-årigt gymn	62	33	19	50	22	13
	Övrig utbildning	26	46	47	36	52	52
	Ej i utbildning	12	21	34	14	26	35
	<b>Summa</b>	100	100	100	100	100	100

Födda 1963	Verksamhet läsåret 1979/80	Män Socialgrupp			Kvinnor Socialgrupp		
		I	II	III	I	II	III
	3- och 4-årigt gymn	65	31	18	58	32	17
	Övrig utbildning	25	51	53	33	50	58
	Ej i utbildning	10	18	29	9	18	25
	<b>Summa</b>	100	100	100	100	100	100

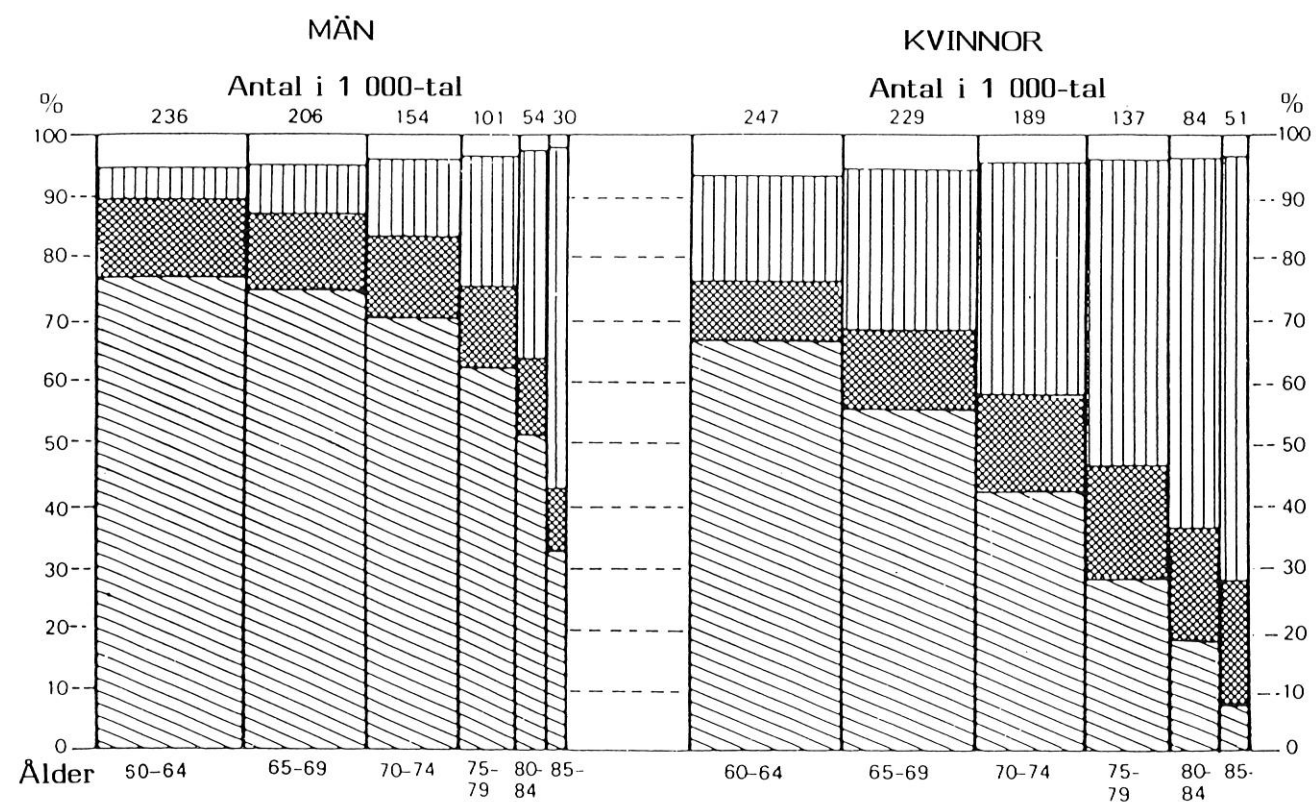
Andelen elever från olika socialgrupper med höga betyg<sup>1</sup> i grundskolan som gått vidare till 3- och 4-årigt gymnasium. Årskull 1948, 1953 och 1958. Procent.

Födda	Män Socialgrupp			Kvinnor Socialgrupp		
	I	II	III	I	II	III
1948	78	59	46	68	47	34
1953	87	79	64	80	64	50
1958	93	83	72	74	48	37

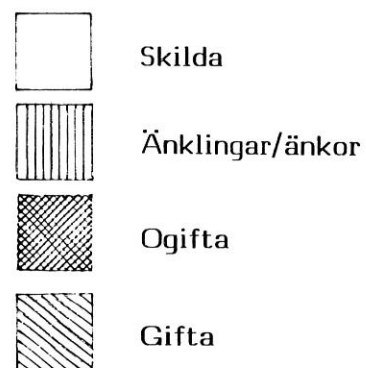
<sup>1</sup> Elever med höga betyg = Elever som i betygshänseende tillhör de 30 % bästa av sin årskull. För elever födda 1948 och 1953 avses medelbetyget i åk 6, och för elever födda 1958 avses medelbetyget i åk 9.

1. Hur förändrades andelen från socialgrupp II och III som deltog i övrig utbildning i 17-18-årsåldern om man jämför individer födda 1953 med individer födda 1963?
  - A Den hade ökat med några procent
  - B Den hade i det närmaste fördubblats
  - C Den var ungefär oförändrad
  - D Den hade minskat med några procent
  - E Den hade i det närmaste halverats
  
2. För vilken årskull och socialgrupp var skillnaden minst mellan andelen pojkar och andelen flickor med *höga betyg* i grundskolan som gått vidare till 3- och 4-årigt gymnasium?
  - A Födda 1948, socialgrupp III
  - B Födda 1953, socialgrupp II
  - C Födda 1953, socialgrupp I
  - D Födda 1958, socialgrupp II
  - E Födda 1958, socialgrupp I

## CIVILSTÅND FÖR MÄN OCH KVINNOR, 60 ÅR OCH ÄLDRE, 1975



Antal män och kvinnor, 60 år och äldre, uppdelat på åldersgrupper, samt civilståndsfördelningen inom de olika åldersgrupperna 1975.



19. Vilka av följande lägenhetstyper utgjorde ungefär hälften av bostadsbeståndet 1970?

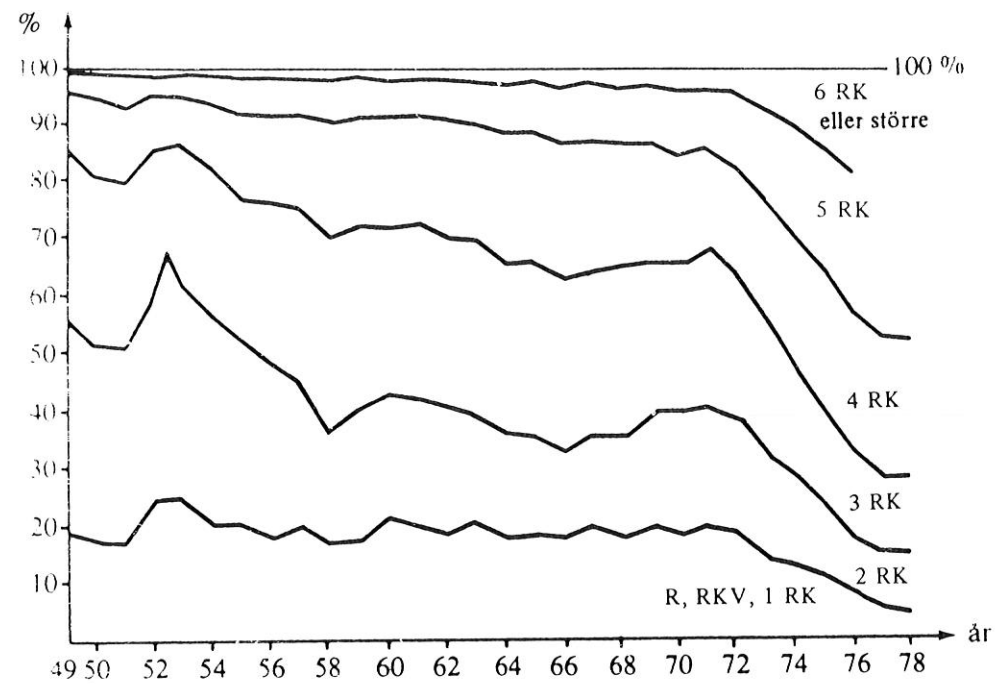
- A Ett rum, rum med kokvrå och ett rum och kök
- B Två rum och kök och mindre
- C Tre rum och kök och mindre
- D Fyra rum och kök och mindre
- E Fem rum och kök och mindre

20. Ungefär hur stor andel av antalet rivna lägenheter svarade två rum och kök för 1969?

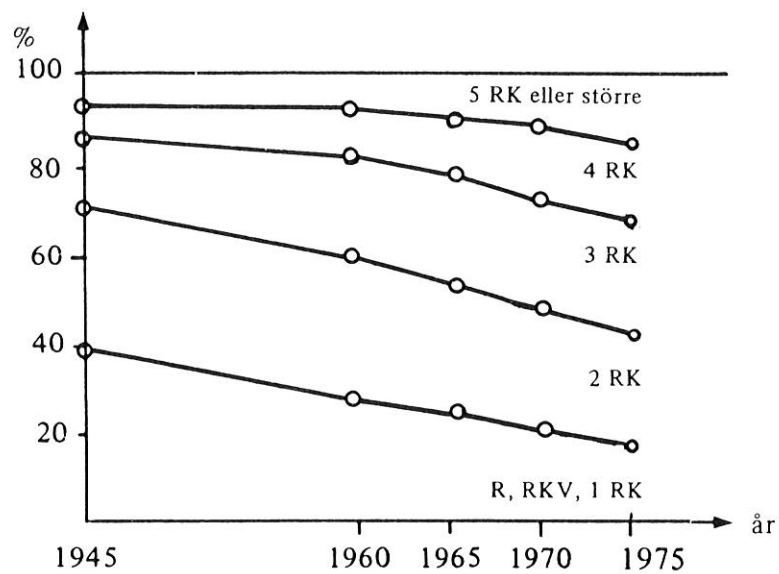
- A 20 procent
- B 30 procent
- C 40 procent
- D 60 procent
- E 80 procent

PROVET ÄR SLUT. OM DU HAR TID ÖVER, GÅ TILLBAKA OCH KONTROLLERA DINA SVAR.

## BOSTADSBESTÅNDET I SVERIGE

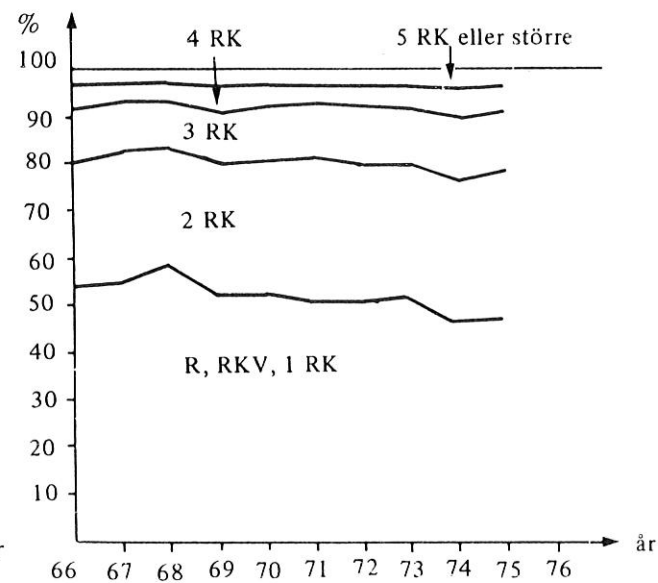


Bostadsbyggandet 1949-1978. Färdigställda lägenheter, procentuell fördelning efter lägenhetsstorlek.



Bostadsbeståndet vid några tidpunkter (1945, 1960, 1965, 1970, 1975). Fördelning efter storleksklass.

R = lägenheten består av endast ett rum  
 RKV = lägenheten består av ett rum plus kokvrå  
 RK = rum och kök



Rivna lägenheter efter storlek, 1966-1975.

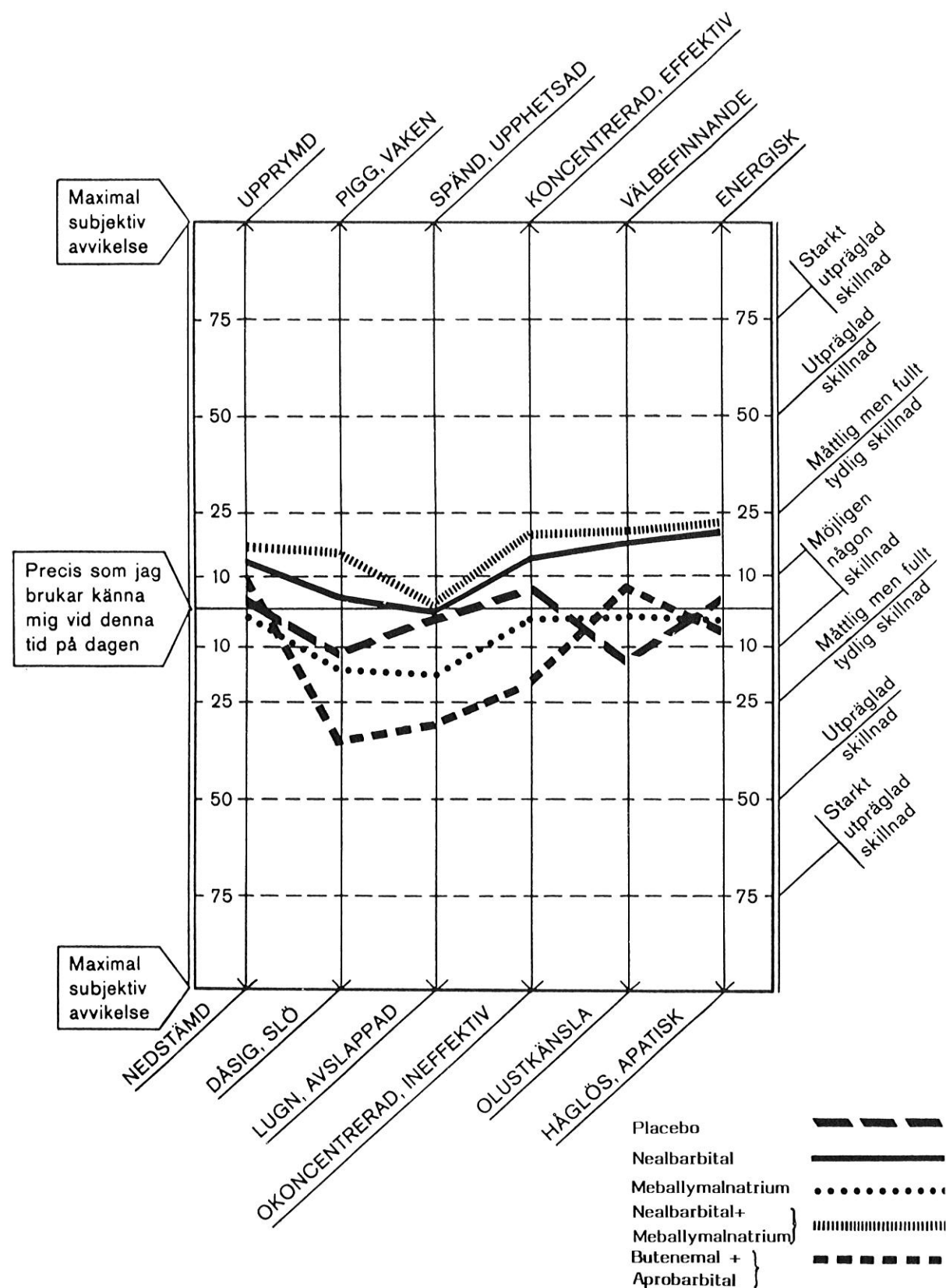
3. Ungefär hur många individer i åldern 80 år och äldre fanns det i Sverige år 1975?

- A 54 000
- B 84 000
- C 140 000
- D 170 000
- E 220 000

4. I vilken åldersgrupp fanns 1975 den största andelen kvinnor som inte var eller inte hade varit gifta?

- A 65-69 år
- B 70-74 år
- C 75-79 år
- D 80-84 år
- E 85 och äldre

## SKATTNING AV OLIKA MEDICINERS EFFEKT



Genomsnittspröfil av tolv försökspersoners skattning av hur ett antal preparat påverkat deras sinnesstämning, vakenhet, koncentrationsförmåga etc.

15. Hur många regndagar (1 mm eller mer) och hur många dagar med en temperatur på minst 25°C hade Stensele under juni - augusti 1983?

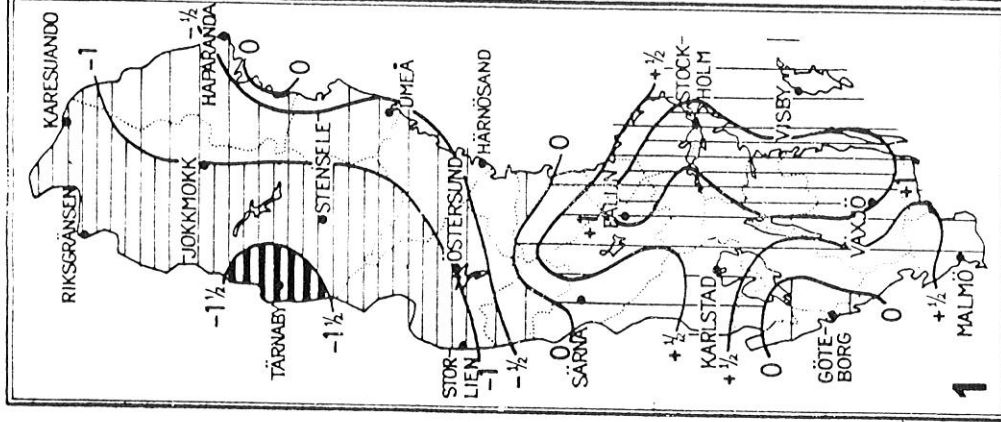
	Antal dagar med	
	Regn, 1 mm eller mer	Temp 25°C eller mer
A	20 - 30	5 - 15
B	20 - 30	15 - 25
C	30 - 40	0 - 15
D	15 - 20	5 - 15
E	30 - 40	15 - 25

16. På vilken ort passar nedanstående beskrivning in?

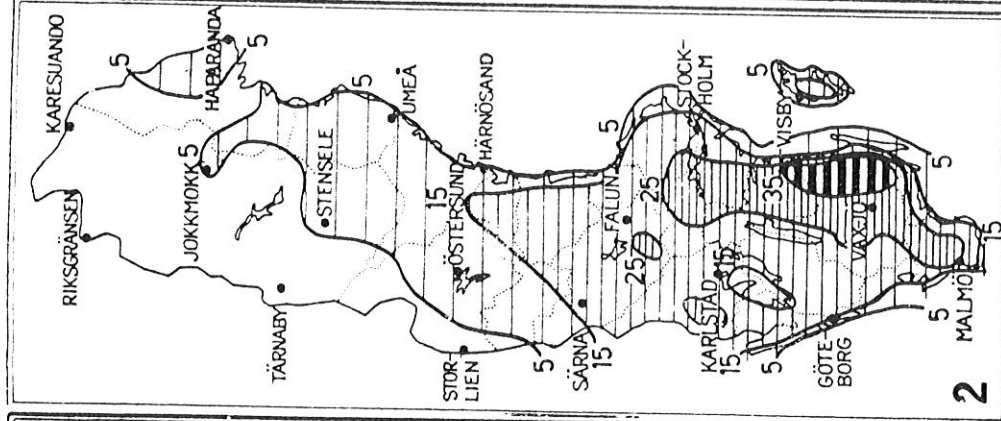
Det regnade minst 1 mm under 20-30 dagar. Under dessa dagar regnade det mellan 100-150 mm. Det var 25°C eller varmare under 15-25 dagar.

- A Särna  
B Östersund  
C Umeå  
D Härnösand  
E Jokkmokk

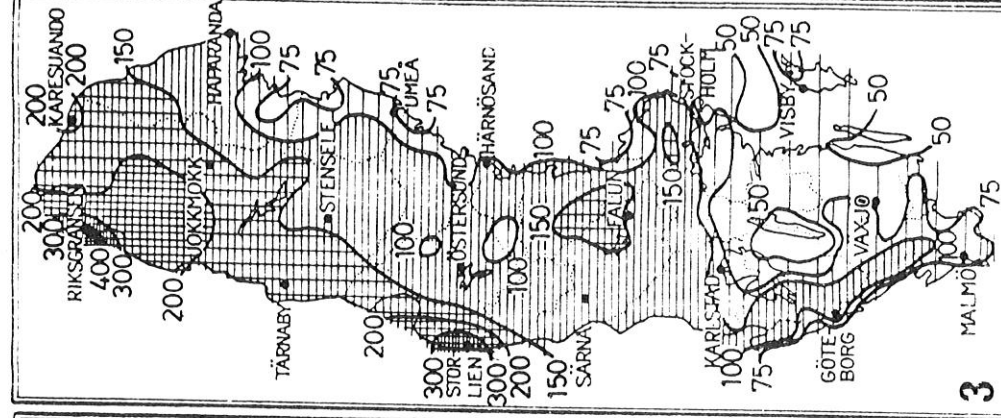
VÄDRET I SVERIGE SOMMAREN 1983



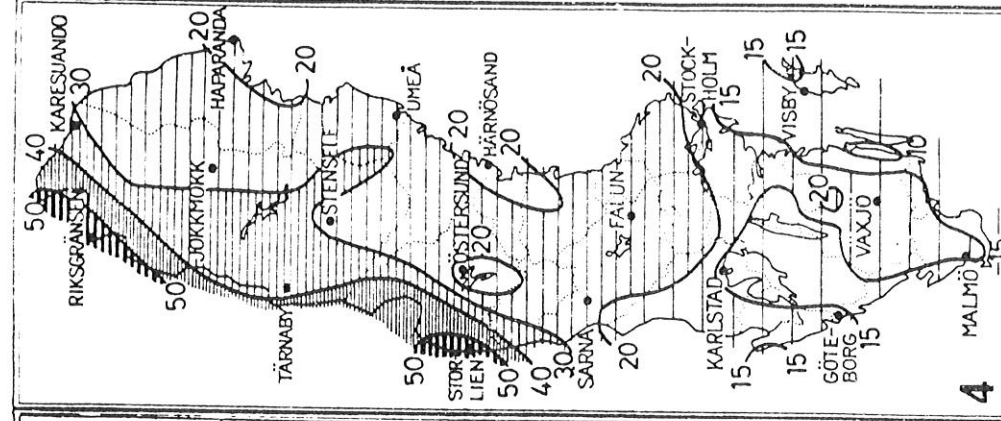
1. Kartan visar sommartemperaturens avvikelse från den normala (juni - augusti).



2. Kartan visar antalet dagar med rejäl sommarvärme, dvs 25 grader eller mer (juni-augusti).



3. Kartan visar nederbörden i millimeter under sommaren (juni-augusti).



4. Kartan visar antal dagar med nämnvärd nederbörd, 1 mm eller mer, (juni-augusti).

7. Vilka var de två mest uttalade effekterna av Placebo och hur skattades dessa?

Försökspersonerna uppgav:

- A Måttlig men fullt tydlig skillnad, så att man kände sig koncentrerad och effektiv samt energisk.
- B Måttlig, men fullt tydlig skillnad, så att man kände sig dåsig och slö samt lugn och avslappnad.
- C Måttlig, men fullt tydlig skillnad, så att man kände sig dåsig och slö samt hade olustkänsla.
- D Möjligen någon skillnad, så att man kände sig dåsig och slö samt hade olustkänsla.
- E Möjligen någon skillnad, så att man kände välbefinnande samt kände sig energisk.

8. Vilket av preparaten har i försöken haft den sämsta effekten på koncentrationsförmågan?

- A Placebo
- B Nealbarbital
- C Meballymalnatrium
- D Nealbarbital + Meballymalnatrium
- E Butenemal + Aprobarbital

## CIVILA MOTORFORDON I SVERIGE

Antal civila motorfordon i olika län 1980

Län Counties	Person- bilar Passenger cars	Lastbilar Lorries	Bussar Busses	Motor- cyklar Motor- cycles	Traktorer Tractors	Terräng- skotrar Snow- mobiles	Antal personbilar per Number of cars per	
							km <sup>2</sup> land	1 000 inv 1000 inh
Stockholms	460 735	34 647	2 443	2 127	9 902	1 454	71,0	302
Uppsala	81 504	4 879	536	543	10 646	374	11,7	336
Södermanlands	88 201	5 018	345	567	8 243	230	14,6	350
Östergötlands	134 674	7 836	627	675	14 839	258	12,7	343
Jönköpings	107 447	6 363	450	593	14 128	145	10,8	355
Kronobergs	63 783	3 831	202	339	9 739	58	7,5	369
Kalmar	87 394	4 716	376	426	13 533	118	7,8	362
Gotlands	21 238	1 475	102	196	5 979	12	6,8	384
Blekinge	54 831	2 867	202	372	5 223	14	18,8	356
Kristianstads	108 107	7 508	346	667	18 554	30	17,9	387
Malmöhus	259 115	17 189	1 071	1 626	22 909	105	52,6	349
Hallands	88 132	5 444	314	543	13 015	35	16,2	383
Göteborgs o Bohus	235 213	15 557	1 029	1 506	11 083	113	46,0	330
Alvsborgs	155 222	8 538	599	835	21 278	223	13,6	365
Skaraborgs	101 535	5 560	370	592	21 679	107	12,8	377
Värmlands	106 383	6 130	419	425	14 954	887	6,0	374
Orebro	97 776	5 821	408	465	10 709	406	11,5	356
Västmanlands	89 904	5 156	328	429	8 696	488	14,3	346
Kopparbergs	108 685	6 925	455	556	12 552	4 549	3,8	380
Gävleborgs	104 899	6 416	471	565	11 021	3 613	5,8	357
Västernorrlands	96 038	6 260	369	427	10 637	6 793	4,4	358
Jämtlands	48 644	2 995	194	210	7 958	12 116	1,0	361
Västerbottens	86 991	4 752	634	373	13 579	16 882	1,6	358
Norrbottns	96 199	5 564	502	243	8 297	24 806	1,0	360
Okänt län County unknown	306	124	4	12	44	23	..	..

Antal civila motorfordon i Sverige 1950-1980

	Person- bilar Passenger cars	Lastbilar Lorries	Bussar Busses	Motor- cyklar Motor- cycles	Traktorer Tractors	Terräng- skotrar Snow- mobiles	Antal personbilar per Number of cars per	
							km <sup>2</sup> land	1 000 inv 1000 inh
Hela riket Sweden								
1980	2 882 956	181 571	12 796	15 312	299 197	73 839	7,0	347
1979	2 868 302	177 879	12 644	15 569	289 459	64 218	7,0	345
1978	2 856 178	172 774	12 687	18 203	289 512	55 222	6,9	345
1977	2 857 141	169 129	12 816	21 503	286 778	45 638	6,9	346
1976	2 881 311	165 183	13 209	28 396	278 237	38 406	7,0	350
1975	2 760 264	156 648	14 066	33 097	266 433	30 635	6,7	336
1970	2 287 709	144 521	14 254	41 305	243 468	..	5,6	283
1965	1 792 671	131 554	10 295	64 419	234 425	..	4,4	231
1960	1 193 913	121 858	8 250	167 593	183 798	..	2,9	159
1955	636 543	110 043	8 309	292 328	133 002	..	1,5	87
1950	252 503	84 904	7 546	212 378	..	..	0,6	36

Kommentar: Uppgifterna avser civila fordon i trafik (avställda fordon ingår ej) och grundar sig från och med 1972 på trafiksäkerhetsverkets centrala bilregister. Uppgifterna för tidigare år baseras på det äldre centrala bilregistret vid SCB.

Källa: Statistiska meddelanden (SM) T 1976:4.7, 1976:4.10, 1976:4.15, 1977:1.7, 1977:1.11, 1981:13 (SOS). SCB.

13. Till vilket användningsområde gick största andelen av flis, ribb, spån m m?

- A Byggnads- och träindustri
- B Wallboardtillverkning
- C Massatillverkning
- D Papperstillverkning
- E Brännved

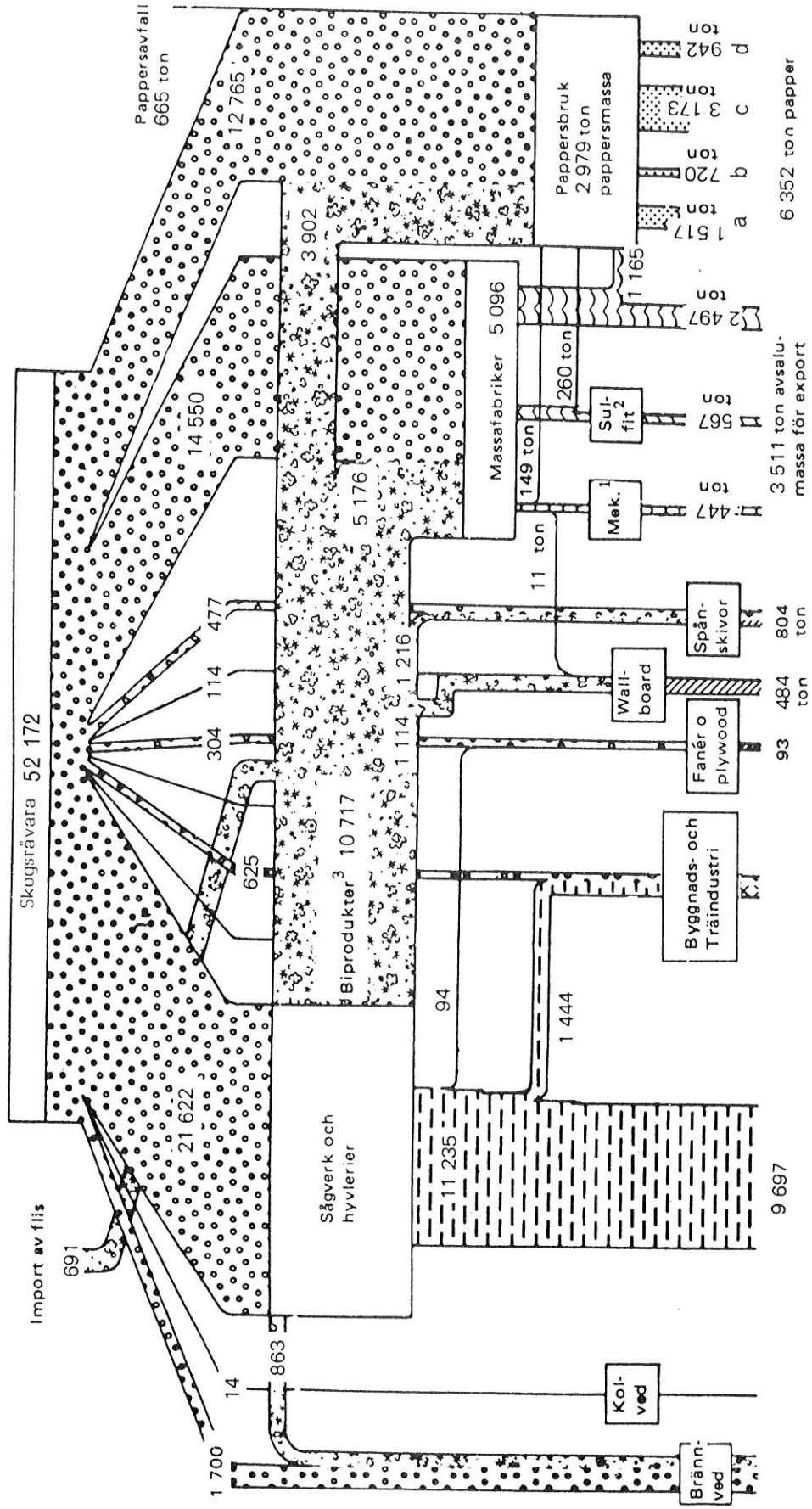
14. Hur stor andel av det papper som framställdes blev tidningspapper?

- A Cirka hälften
- B Cirka en tredjedel
- C Cirka en fjärdedel
- D Cirka en femtedel
- E Cirka en tiondel



## INDUSTRIVIRKE OCH SKOGSPRODUKTION

Schematisk bild över förbrukningen av industrivirke och brännved samt produktionsflödet från den svenska skogsindustrin 1979. 1 000-tal enheter - m<sup>3</sup> i fast mått där ej annat anges - .

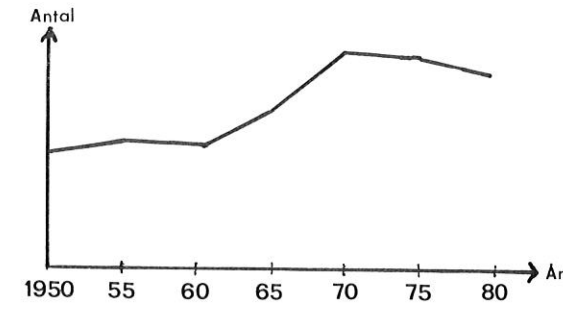


- 1 Inkl halvkemisk massa
- 2 Inkl dissolvingsmassa
- 3 Flis, ribb, spån m m

- a Tidningspapper
- b Annat tryck- och skrivpapper
- c Annat papper och papp ej vidare bearbetat
- d Annat papper eller papp

Källa: Skogsstyrelsen, Sveriges officiella statistik. Skogsstatistisk årsbok 1980, Jönköping 1982.

9. Vilket fordon har haft en utveckling som illustreras av nedanstående kurva?



- A Personbilar
- B Lastbilar
- C Bussar
- D Motorcyklar
- E Traktorer

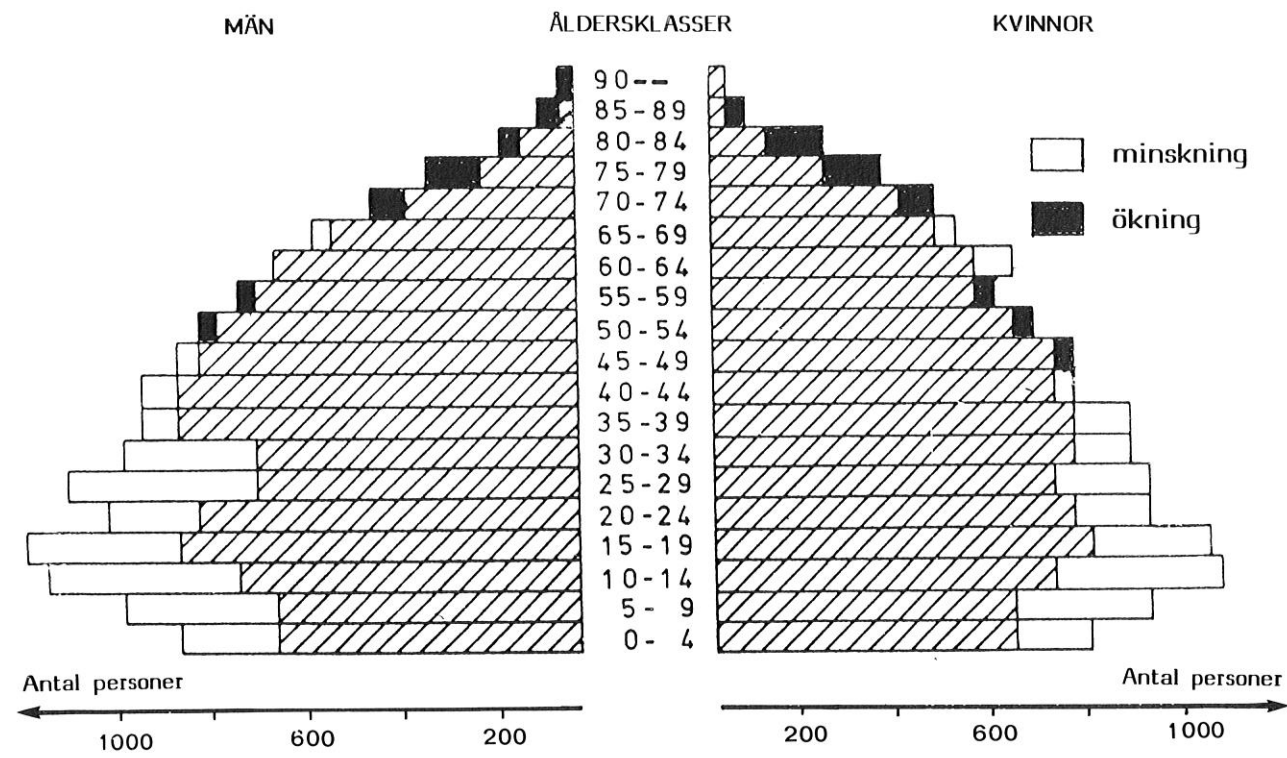
10. Vilket län hade 1980 en biltäthet som närmast motsvarade hela riket ifråga om antal personbilar per km<sup>2</sup> land och vilket län motsvarade hela riket ifråga om antal bilar per 1 000 invånare?

- A Kronobergs län respektive Södermanlands län
- B Kronobergs län respektive Östergötlands län
- C Kalmar län respektive Malmöhus län
- D Gotlands län respektive Västmanlands län
- E Gotlands län respektive Södermanlands län

## BEFOLKNINGSPROGNOS FÖR GÄLLIVARE OCH KIRUNA KOMMUNER

1975-1985

Gällivare kommun



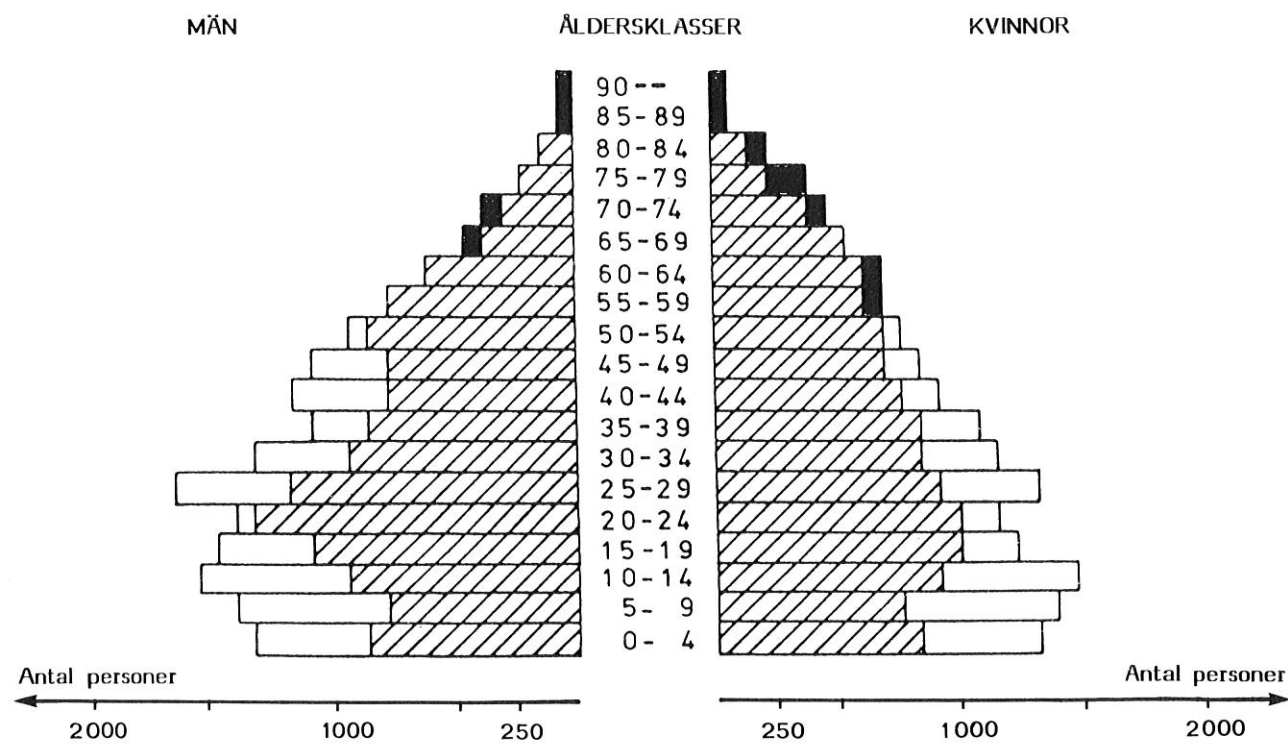
11. Ungefär hur många personer i åldern 60-64 år beräknade man att det skulle finnas i Gällivare kommun 1985?

A 700  
 B 850  
 C 1 050  
 D 1 250  
 E 1 400

12. Vilken förändring beräknades ske inom Kiruna kommun 1975-1985 i fråga om antalet barn yngre än 5 år?

A Det beräknades minska med ungefär 1/4  
 B Det beräknades öka med ungefär 1/4  
 C Det beräknades minska med ungefär 1/3  
 D Det beräknades öka med ungefär 1/3  
 E Det beräknades minska med ungefär 1/2

Kiruna kommun



Prognos om förändringar i befolkningens storlek och sammansättning åren 1975-1985 vid en snabb reducering av antalet arbetstillfällen inom LKAB.